



# COMUNE DI LAMONE

UFFICIO TECNICO Tel 091 960 19 80 Fax 091 966 68 02  
E-MAIL ufficiotecnico@lamone.ch

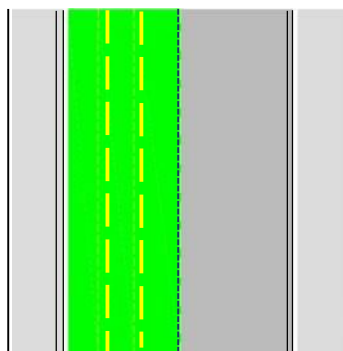
## Indicazioni di scavo e ripristino

### Condizioni generali

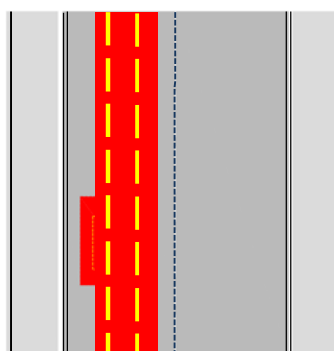
Tutti i lavori di pavimentazione devono essere affidati a una ditta specializzata nella lavorazione delle pavimentazioni stradali. Il nome della ditta deve essere indicato nel formulario. L'Ufficio tecnico si riserva di non accettare ditte senza una comprovata esperienza nel settore delle pavimentazioni stradali. Salvo indicazioni contrarie da parte dell'Ufficio tecnico i ripristini sono eseguiti sempre in due fasi: nella prima fase lo strato bituminoso portante è posato provvisoriamente fino alla quota della pavimentazione esistente, nella seconda fase (3/6 mesi dopo il primo intervento) si fresa lo strato portante e si posa la pavimentazione di scorrimento.

### Posa di infrastrutture longitudinali all'asse stradale

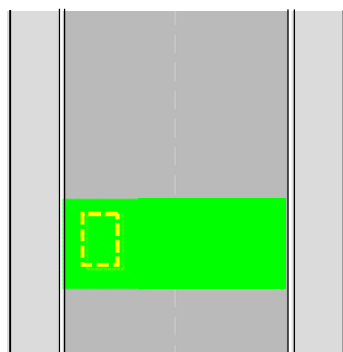
Di principio il nuovo manto d'usura deve essere esteso sino alla metà del campo stradale e più precisamente fra la delimitazione del ciglio e l'asse stradale. Non sono accettati rappezzi con superfici troppo piccole che non garantiscono un'ottima cilindratura della miscela o rappezzi che creano troppi giunti alla pavimentazione.



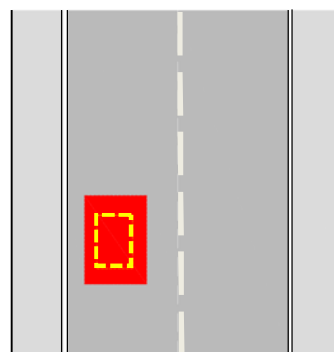
1a - Corretto



1b - Non ammesso



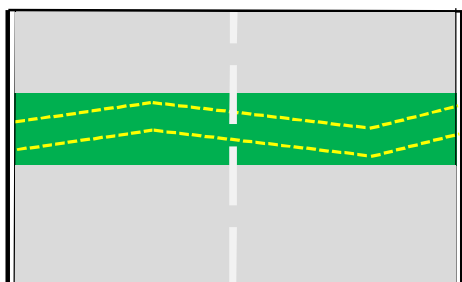
2a - Corretto



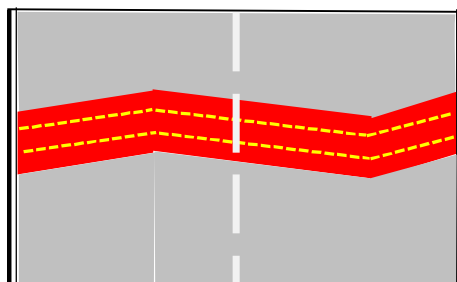
2b - Non ammesso

### Posa infrastrutture trasversali all'asse stradale

I tagli della pavimentazione devono essere effettuati il più possibile perpendicolari all'asse stradale. Qualora necessario eseguire più tagli ravvicinati il manto d'usura deve essere esteso su tutto il campo stradale onde ottenere una superficie con un unico rappezzo.



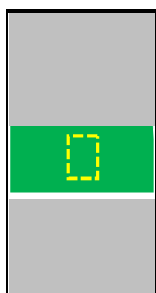
3a - Corretto



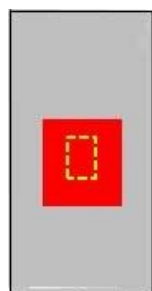
3b - Non ammesso

### Marciapiedi

Di regola dopo la posa delle infrastrutture la pavimentazione bituminosa deve essere ripristinata su tutta la larghezza del marciapiede.



4a - Corretto



4b - Non ammesso

### Condizioni generali

Il richiedente potrà dare inizio ai lavori dopo aver ricevuto copia della presente e concordato con l'Ufficio tecnico per la posa delle segnaletiche di cantiere e la data dell'intervento.

La responsabilità per qualsiasi danno o infortunio a terzi, causato dalle condizioni imperfette della strada durante e dopo i lavori di scavo per il periodo di 12 mesi, sarà a carico del richiedente. Il Comune non risponderà per eventuali danni che potranno derivare alle tubazioni, cavi, ecc. esistenti sotto il campo stradale. Saranno sempre riservati i diritti dei terzi.

L'occupazione e la manomissione della strada dovrà essere limitata allo stretto necessario. La metà del campo stradale (almeno 3 ml.) dovrà essere costantemente libera da qualsiasi materiale. Nel caso in cui si verificassero cedimenti, abrasioni, ondulazioni, ecc. (entro un periodo di un anno dall'esecuzione del rappezzo), la ditta esecutrice dell'intervento sarà chiamata sollecitamente a garantire la riparazione; qualora ciò non avvenisse il Municipio ordinerà l'intervento a spese del richiedente della presenta autorizzazione. Qualora non venisse rispettata la data di esecuzione del rappezzo definitivo, dopo il primo richiamo il Municipio provvederà al ripristino del manto manomesso senza ulteriore avviso a spese dell'istante al quale sarà addebitata anche una spesa amministrativa.